

mKey门禁一体机



一 产品概览

1.1 产品简介

本产品采用高强度锌合金机身，非接触式卡（EM卡，亦称ID卡）或密码开门，内置高度集成度微控制器，电路简洁，安全可靠，经济耐用，适用于办公、别墅等场所。

1.2 功能特点

- > 1000个用户卡绑定1000个用户密码，用户可以自己修改开门密码；
- > 开门方式：卡、卡加密码、卡或密码、密码；
- > 开门时间：50mS、1-98秒为正常模式，99秒为开关模式；
- > 电锁模式：通电开锁类（如电控锁、电锁扣），断电开锁类（如电插锁、磁力锁）；
- > 内置大电流MOS管，可以直接驱动电锁，并能抵抗强磁开锁；
- > 可设置安全模式：尝试10次无效卡或密码会自动锁死机器10分钟；
- > 可外接出门按钮，方便从室内开门；
- > 安全螺丝锁紧，防止恶意拆机破坏。

1.3 功能部件



1.4技术参数

工作电压：DC12 \pm 2V

静态电流： \leq 20mA

操作电流： \leq 100mA

驱动电锁电流： \leq 3A

工作环境温度：-20 \sim 50 $^{\circ}$ C

工作环境湿度：0 \sim 95%（无冷凝）

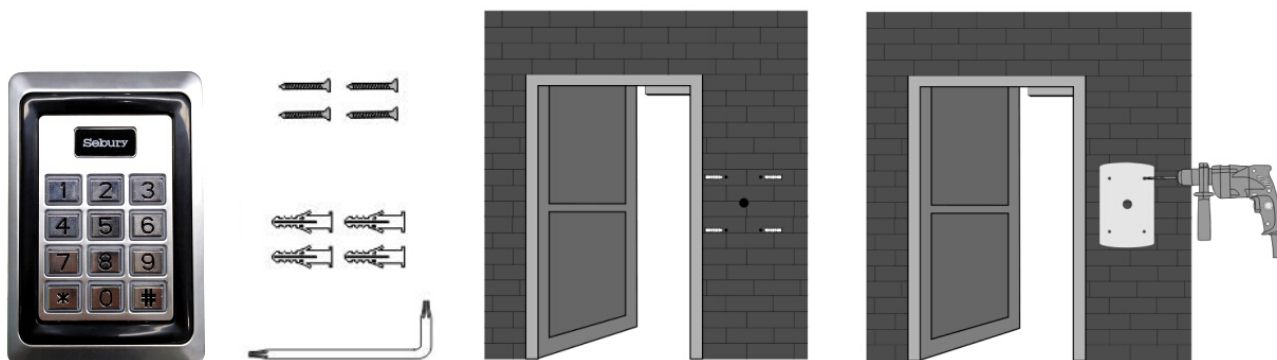
最大读卡距离：5cm

二 安装、接线和调试

2.1安装

用配套的专用防拆螺丝刀拧下产品底部的防拆螺丝，取下产品底壳，对照底壳的开孔位置，在墙上用冲击钻开好相应的孔，包括一个直径大于8mm的出线孔和四个直径6mm的塑膨胀孔，然后塞入四颗配套的塑膨胀螺丝，用四颗配套的自攻螺丝把底壳固定在墙上。

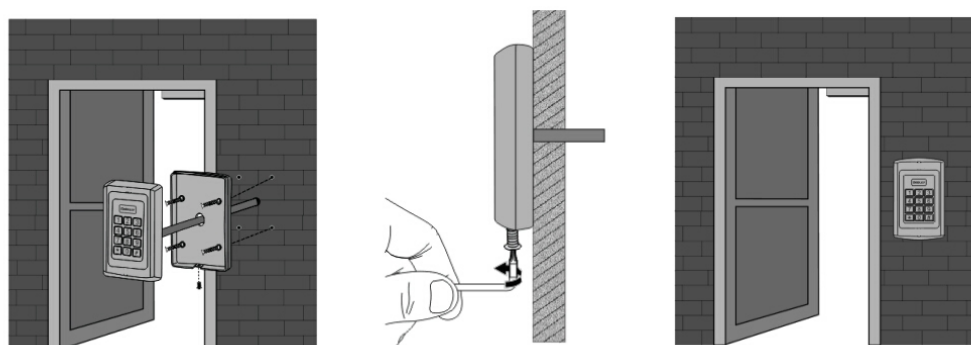
如下图所示：



2.2 接线

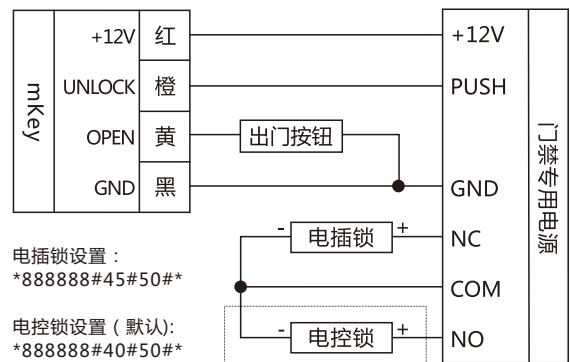
根据选择好的接线图，把4条引出线与系统线按接线图一一连接起来，然后把插头一端插入门禁机4P插座，注意不要短路，否则有可能烧坏电源。检查无误后，短暂通电测试一下指示灯是否正常，蜂鸣器是否鸣叫一声，否则立即切断电源，重新检查是否接线正确，正确无误后，把产品前壳装在墙上的底壳上，用防拆螺丝固定好。

如下图所示：

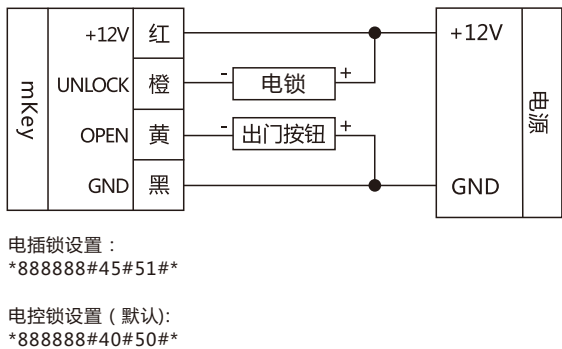


产品接线颜色和功能对应关系如下表所示：

序号	标识	颜色	功能
1	+12V	红色	电源正极（电锁正极）
2	UNLOCK	橙色	电锁负极
3	OPEN	黄色	出门按钮一端
4	GND	黑色	电源负极（出门按钮另一端）



采用门禁专用电源接线图（推荐）



采用普通直流电源接线图

2.3调试

接通电源，按使用说明书内容进行测试，直到能用读卡、密码和开门按钮正确打开电锁为止，调试即完成。

三 基本功能

操作约定：

- > “嘀-” 一长声表示操作正确，“嘀嘀嘀” 三短声表示操作错误，指示灯闪一下绿色，表示操作成功。
- > “#” 表示确定，一般用在密码、ID号、或参数后面，表示输入完成。
- > “*” 表示取消当前操作或返回上一级菜单。
- > 管理菜单固定为1位数，从0-6，后面不能按“#” 键，进入菜单后，指示灯变橙色。
- > 在管理员模式下，30秒内无任何操作，自动退出至正常待机状态。
- > 在非管理员模式下，5秒内无任何操作，自动退出至正常待机状态。

指示灯和蜂鸣器提示：

工作状态	指示灯（按键框发光）	蜂鸣器
待机模式	红色	
输入开门密码中或	红色闪烁	
卡加密码模式读卡后	红色闪烁	
进入管理员模式	红色闪烁	
进入菜单设置状态	橙色	
操作成功	绿色	一长声
开锁期间	绿色	
按数字键		一短声
按*键		一长声
操作失败		三短声

3.1进入管理员操作模式

* (6位管理密码) #。 示例：*888888#

说明：出厂初始密码为888888，以下操作必须处于这种状态下进行。

3.2修改管理密码

0 (6位新管理密码) # (重复新管理密码) #。 示例：0999999#999999#

3.3添加用户

有以下三种方式添加用户，其中ID号范围是0-999，用户密码为固定6位，可以连续操作，按 * 键退出添加用户菜单。

3.3.1快速添加卡

1 读卡 ... *。 示例，连续添加3张卡：1读卡读卡读卡*

3.3.2指定ID号添加卡

1 (ID号) # 读卡 ... *。

示例，连续添加ID号为1、2、3的3张卡：11#读卡2#读卡3#读卡*

3.3.3指定ID号添加用户密码

1 (ID号) # (6位用户密码) # ... *。

示例，连续设置ID号为4、5、6的3个密码：14#444444#5#555555#6#666666#*

3.4删除用户

有以下三种方式删除用户，其中ID号范围是0-999，ID号对应一个卡或密码，删除ID号表示删除一张卡或一个密码，可以连续操作，按*键退出删除用户菜单。

3.4.1快速删除卡

2 读卡 ... *。 示例，连续删除3张卡：2读卡读卡读卡*

3.4.2指定ID号删除卡或密码

2 (ID号) # ... *。 示例，连续删除ID号为1、2、3的三个用户：21#2#3#*

3.4.3删除所有用户

2 0000 # *。 示例：20000#*

3.5设置开门方式

3 0 # 设置卡开门

3 1 # 设置卡加密码开门

3 2 # 默认值，设置卡或密码开门

3 3 # 设置密码开门

示例，设置卡加密码开门方式：31#

3.6设置开门时间

4 0 # 默认值，设置开门时间为50毫秒

4 (1-98) # 设置开门时间为1-98秒

4 99 # 设置机器为开关模式，即每开门一次改变一次锁状态。

示例，设置开门时间为5秒：45#

说明：50毫秒开门时间适合于电控锁或接门禁专用电源，开关模式适合于常开常闭的门。

3.7设置电锁模式

5 0 # 默认值，设置为通电开锁模式，如电控锁、电锁扣等，接门禁专用电源也应设为此模式。

5 1 # 设置为断电开锁模式，如电插锁、磁力锁等。

示例，设置使用电插锁：51#

3.8设置安全模式

6 0 # 默认值，设置为正常模式

6 1 # 设置为锁死模式，当连续尝试10次无效卡、用户密码或管理员密码会自动锁死机器10分钟

示例，设置安全模式为锁死模式：61#

3.9退出管理员操作模式

在管理员操作模式下，按*键多次，直到指示灯为红色常亮，即退出管理员操作模式。

3.10用户修改密码

3.10.1用卡修改密码

* 读用户卡 (原用户密码) # (新用户密码) # (新用户密码) #

示例，读卡修改用户密码：*读卡1234#123456#123456#

说明：添加用户卡时，会自动产生一个初始密码1234，不能开门，只能用于修改用户密码，新用户密码只能是6位数。

3.10.2用ID号修改密码

* (ID号) # (原用户密码) # (新用户密码) # (新用户密码) #

示例，用ID号修改用户密码：*1#123456#111111#111111#

说明：用ID号修改密码时，原用户密码不能是初始密码1234。

3.11用户开门

读卡，或输入6位用户密码，或按出门按钮

说明：输入密码后不按#键，降低了#键使用频率，大大提高了#键寿命。开门时，出现“嘀-”一长声，开锁期间指示灯变为绿色，卡加密码开门时，读卡和输入密码的间隔时间不能超过5秒。

3.12恢复出厂设置

当忘记管理员密码后，或者当用户随意调乱各种参数后，可以通过恢复出厂设置来回到正常情况，操作如下：断开电源，按住*键不动，接通电源，响“嘀嘀”两声后松开*键，管理密码即恢复为888888，同时机器参数恢复为出厂设置，具体的默认值见《管理员操作模式汇总表》，用户卡和密码不会被删除。

四 管理员操作模式汇总表

进入管理员模式：*，(6 位管理密码) #			
菜单	参数或操作步骤	功能	默认值
0	(新管理密码) #，(重复新管理密码) #	修改管理密码	888888
1	读卡，...，*	快速添加用户卡	
	(ID 号) #，读卡，...，*	指定 ID 号添加用户卡	
	(ID 号) # (用户密码) #，...，*	指定 ID 号添加用户密码	
2	读卡，...，*	快速删除卡	
	(ID 号) #，...，*	指定用户删除卡或密码	
	0000#，*	删除所有用户	
3	0#	卡开门	2
	1#	卡加密码开门	
	2#	卡或密码开门	
	3#	密码开门	

进入管理员模式：*，(6 位管理密码) #			
菜单	参数或操作步骤	功能	默认值
4	0#	设置开门时间为 50 毫秒	0
	(1-98) #	设置开门时间为 1-98 秒	
	99#	设置机器为开关模式	
5	0#	设置为通电开锁模式	0
	1#	设置为断电开锁模式	
6	0#	设置为正常模式	0
	1#	设置为锁死模式	

五 常见故障排除

故障现象	可能原因	排除方法
指示灯异常	电源电压太低或干扰太大	更换优质电源、导线或重启电源
无任何反应	安全模式设置为锁死模式时，连续刷卡或输入密码次数超过 10 次	重启电源，或等待 10 分钟
不能正常开锁	1.电锁模式设置不正确	按不同电锁要求设置模式
	2.接线错误	严格按照要求接线
不能进入 管理员模式	1.按*键之前要确保指示灯红色常亮	按正确方法操作
	2.忘记管理密码	恢复出厂设置
卡不能开门	1.开门方式可能设置为密码开门了	设置正确的开门方式
	2.电源干扰太大或电压太低	更换优质电源或导线
密码不能开门	1.需要预先设置密码，管理员设置或用户用卡自行修改原密码 1234 为新的 6 位数密码	设置或修改用户密码
	2.密码输入错误	输入正确的密码
数字键无效	开门方式可能设置为卡开门或卡加密码开门了	设置正确的开门方式